



**« [Dans ma famille adoptive], j'ai manqué de rien, mais on dirait qu'il y avait tout le temps une partie de moi qui manquait »**

L'expérience de jeunes personnes de 14 à 25 ans adoptées en banque-mixte



# ÉQUIPE DE RECHERCHE

## Chercheuse principale

- **Geneviève Pagé**, professeure titulaire, département de travail social, UQO

## Cochercheuses

- **Doris Chateauneuf**, chercheuse d'établissement, CRUJeF
- **Marie-Andrée Poirier**, professeure titulaire, École de travail social, Université de Montréal

## Collaboratrice

- **Béatrice Decaluwe**, psychologue clinicienne, CISSS Chaudières-Appalaches

## Assistant·es de recherche

- Karine Tremblay, candidate au doctorat, UQTR
- Sarah Côté-Auger, candidate au doctorat, UdeM
- Lyzanne Thibeault, étudiante au baccalauréat, UQO
- Xavier Reynard, étudiant au baccalauréat, UQO



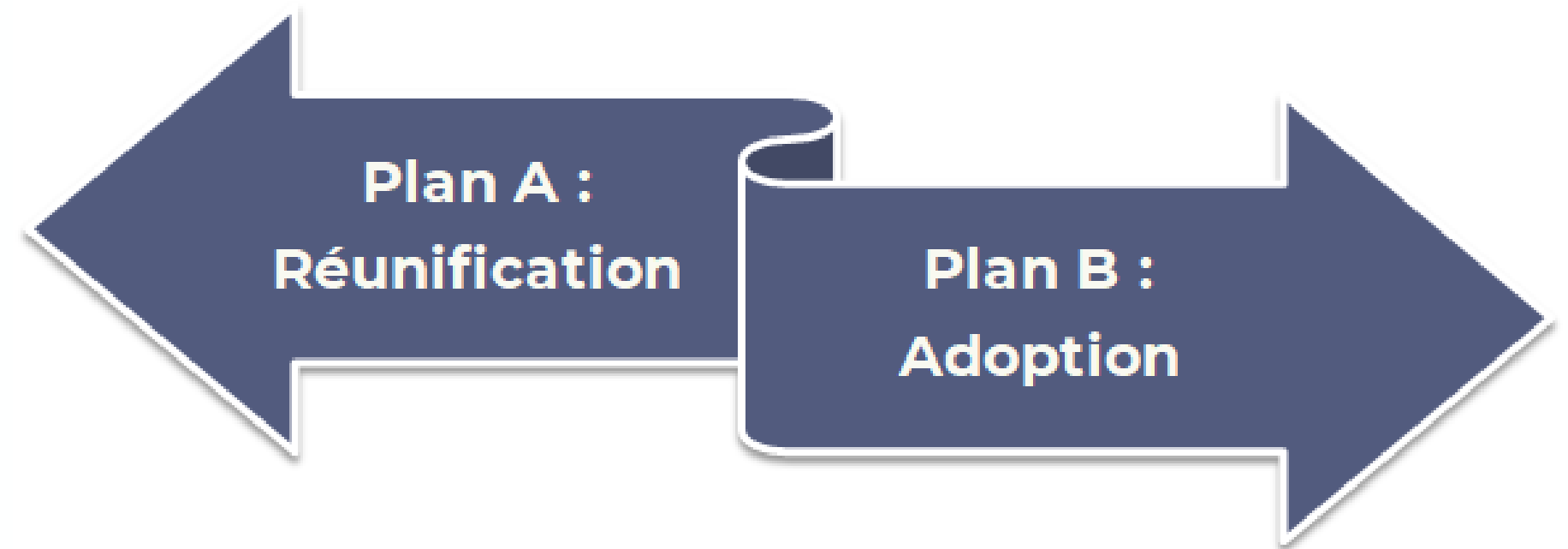


# LE PROGRAMME BANQUE-MIXTE

Existe depuis 1988



- 
- Enfants suivis en protection de la jeunesse et placés en famille d'accueil, aussi évaluée comme postulante à l'adoption



# LA DOUBLE CONNEXION DE LA PERSONNE ADOPTÉE



Nécessité de construire une histoire narrative cohérente (Colaner et Horstman, 2018; Grotevant et von Korff, 2011)

La majorité des jeunes personnes adoptées sont curieuses et intéressées à obtenir des informations sur leur passé et leur famille d'origine (Wrobel et Grotevant, 2019)

À l'adolescence, plusieurs entament des démarches pour obtenir davantage d'informations (Scharp, 2013)



# L'IDENTITÉ ADOPTIVE

Concept élaboré par Grotevant (1987)

Propre à chaque individu, il s'agit d'un processus évolutif

---

L'identité adoptive réfère à la place qu'un individu accorde au fait d'être « adopté » et l'intégration de cette caractéristiques aux autres aspects de sa personnalité





# OBJECTIF ET QUESTIONS DE RECHERCHE

## Objectif général

Mieux comprendre la construction de l'identité adoptive des jeunes personnes adoptées par le biais du programme québécois banque-mixte

## Questions de recherche

- Quelle place occupe les origines dans la construction identitaire?
- Comment les jeunes intègrent les circonstances de leur adoption dans leur histoire de vie?
- Comment sont vécues la quête des origines et les retrouvailles (le cas échéant) avec les membres de la famille d'origine?

# MÉTHODOLOGIE

## Participant·es

- Adopté·es par le biais du programme québécois banque-mixte
- Âgé·es entre 14 et 25 ans

## Entrevue qualitative semi-dirigée (60-90 min) en personne ou virtuelle

- Histoire d'adoption
- Communication à propos de l'adoption avec les autres
- Impact de l'adoption dans leur vie
- Quête d'origines et retrouvailles

# PORTRAIT DE L'ÉCHANTILLON (N=18)

## GENRE :

♂ Garçon: 6

♀ Fille: 10

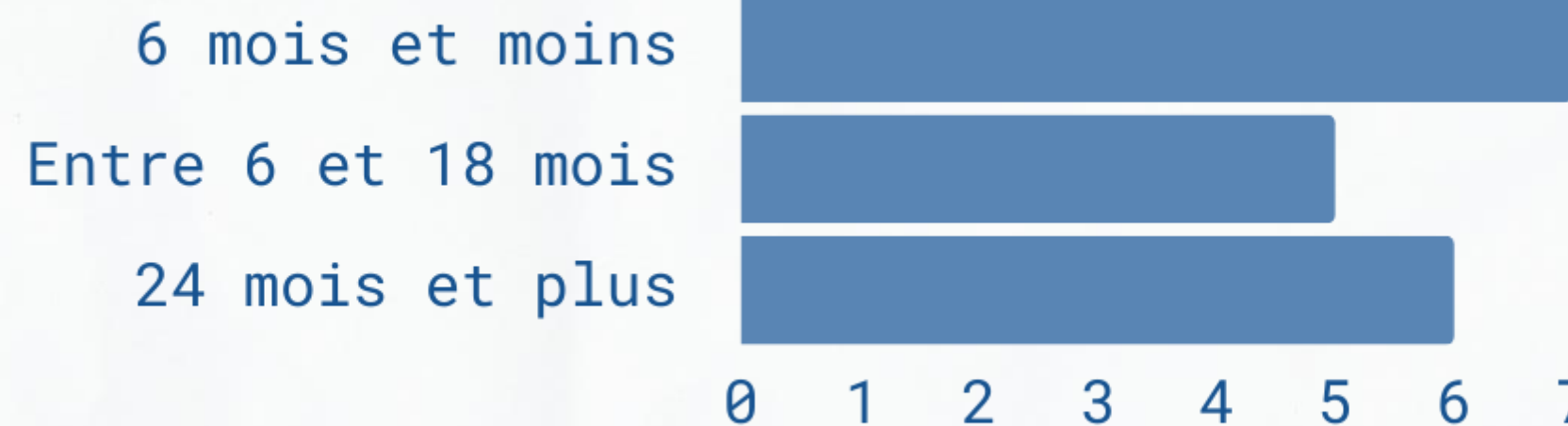
♂♀ Transgenre: 2

## TYPE DE FAMILLE :

- Hétéroparentale: 15
- Homoparentale: 1
- Monoparentale: 2



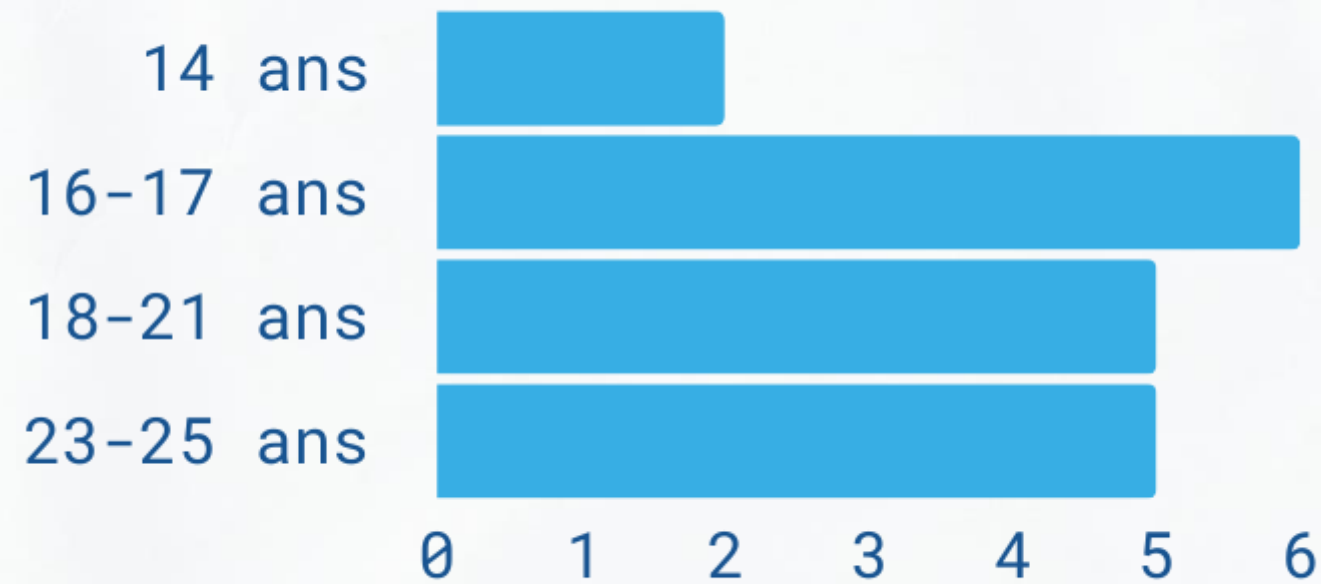
## ÂGE AU MOMENT DE L'ARRIVÉE DANS LA FAMILLE :





# PORTRAIT DE L'ÉCHANTILLON (N=18)

ÂGE AU MOMENT DE L'ENTREVUE (M=19,1) :



REPRISE DE CONTACTS :

- Aucun contact: 6
- Contacts seulement avec fratrie/famille élargie: 4
- Contacts seulement avec parents: 3
- Contacts avec parents et fratrie/famille élargie: 5





# UNE HISTOIRE QUI LEUR APPARTIENT


- Les liens avec la famille d'origine s'additionnent sans se substituer
- Désir de garder les deux mondes séparés
- Veulent décider du moment pour une rencontre (FA/Fbio)





---

Je dirais que ç'a tout le temps été facile. Ils comprennent que. C'est juste comme... Ça va jamais les remplacer là. [...] Je vais jamais [re]mettre en question notre relation ou leur place. C'est juste d'avoir plus d'informations à propos de où je viens puis ma famille plus étendue. C'est, c'est juste un ajout dans le fond.



**Julien, 20 ans**

**(Contacts indirects avec sa fratrie et famille élargie d'origine depuis quelques mois)**



# UNE HISTOIRE QUI LEUR APPARTIENT

- Les liens avec la famille d'origine s'additionnent sans se substituer
- Désir de garder les deux mondes séparés
- Veulent décider du moment pour une rencontre (FA/Fbio)





« Je sais pas, j'avais comme besoin de pouvoir dire des choses à eux, mais seulement à eux. Comme, pas qu'il y ait quelqu'un d'autre de ma vie. C'est comme si j'avais deux vies, en fait, dans ma tête. Ma famille biologique, ma famille adoptive [...] Je veux pas mélanger mes deux mondes, je ne sais pas pourquoi. Je veux juste séparer ces deux mondes-là. »

**Korinne, 18 ans**

**(retrouvailles avec ses parents d'origine à 17 ans)**



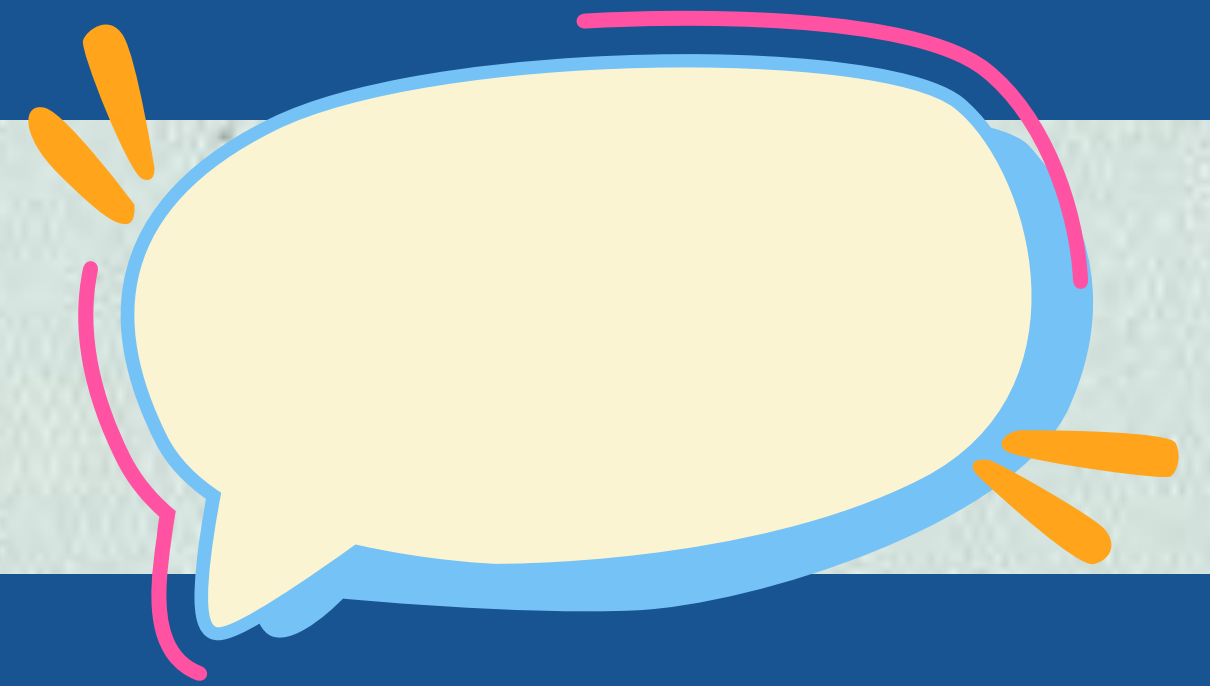


# UNE HISTOIRE QUI LEUR APPARTIENT

- Les liens avec la famille d'origine s'additionnent sans se substituer
- Désir de garder les deux mondes séparés
- Veulent décider du moment pour une rencontre (FA/Fbio)







« Mes parents veulent vraiment le rencontrer. [...] j'étais là « ok, tout le monde se calme, là c'est mes affaires, là c'est rendu mon histoire, vous, vous avez eu votre moment, mais moi j vais décider quand j vais être assez à l'aise avec mon père biologique pour l'amener ici ».»

**Christine, 24 ans**

**(retrouvailles avec son père d'origine à 22 ans)**



# LA JUSTE DISTANCE AVEC LA FAMILLE D'ORIGINE



La famille d'origine prend souvent une place périphérique; certaines personnes adoptées développent une relation avec elle

Expriment souvent un besoin de mettre des limites face aux parents d'origine

Conscience ou préoccupations face aux réactions de leurs parents adoptifs



Tu sais, c'est pas d'autres parents que j'avais besoin, c'était plus une connexion [...] tu sais un parent c'est quelque chose, mais en tant que personne qui a rencontré ses parents biologiques, un lien sanguin, c'est autre chose. C'est comme, c'est pas mes parents [...] c'est des parents bio, mais c'est pas mes parents [...] quand je dis maman, papa c'est pas d'eux que je parle, mais quand je suis avec eux, il y a comme un autre lien qui se crée. [...] C'était plus de ce lien là que j'avais besoin, pas tant de parents, plus du lien, de la relation avec eux.

**Korinne, 18 ans**



# LA JUSTE DISTANCE AVEC LA FAMILLE D'ORIGINE



La famille d'origine prend souvent une place périphérique; certaines personnes adoptées développent une relation avec elle

Expriment souvent un besoin de mettre des limites face aux parents d'origine

Conscience ou préoccupations face aux réactions de leurs parents adoptifs



“ —

Moi, j'ai pas besoin d'une mère, ce que je cherche c'est pas une mère, t'sais j'en ai une [...] Elle me présente pis elle dit: « ça c'est MA fille, check c'est une mini moi ». [...] Moi, je lui ai dit que j'avais pas besoin qu'elle dise ça à tout le monde. Que j'avais des parents, pis que c'était eux ma priorité [...] Je veux qu'ils gardent la plus grande place dans ma vie. Je veux qu'ils aillent le podium de parents [...] Elle, elle essayait trop de prendre une grosse place. [...] c'était pas le rôle de mère que je lui donnais.

**Korinne, 18 ans**



# LA JUSTE DISTANCE AVEC LA FAMILLE D'ORIGINE



La famille d'origine prend souvent une place périphérique; certaines personnes adoptées développent une relation avec elle

Expriment souvent un besoin de mettre des limites face aux parents d'origine

Conscience ou préoccupations face aux réactions de leurs parents adoptifs



Mais mes parents, j'avais vraiment peur qu'ils sentent [qu'ils sont] pas assez pour moi. Mais j'étais comme non, non, vous êtes assez, c'est juste que j'ai pas envie de choisir entre vous puis mes parents bio. J'avais envie des deux. Mais j'avais peur qu'en ayant les deux, un des deux duos soit blessé.

**Korinne, 18 ans**

J'ai comme l'impression que des fois ma mère, ça la rend émotive. Je pense que ma mère a peur que je la vois pas comme ma maman.

**Archie, 17 ans**



# UN SENTIMENT D'APPARTENANCE MITIGÉE

Certaines personnes expriment chercher un peu leur place, malgré des liens positifs avec leurs parents adoptifs

D'autres rapportent des liens difficiles et tendus qui contribuent à leur désir de reprendre contact avec leur famille d'origine



[...] je me suis jamais sentie comme si j'appartenais à ma famille biologique ou à ma famille adoptive parce que j'étais toujours dans un entre deux. T'sais parce que j'étais la personne adoptée [...] Partout où est-ce que j'ai été, j'ai jamais eu l'impression que je fittais.

**Nadine, 23 ans**

**(contacts avec sa mère et fratrie d'origine depuis l'adoption)**





# UN SENTIMENT D'APPARTENANCE MITIGÉE

Certaines personnes expriment chercher un peu leur place, malgré des liens positifs avec leurs parents adoptifs

D'autres rapportent des liens difficiles et tendus qui contribuent à leur désir de reprendre contact avec leur famille d'origine

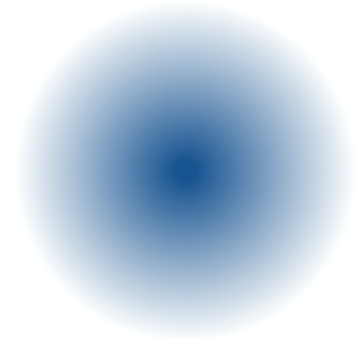


Ça m'a beaucoup affecté quand j'étais jeune. Beaucoup, beaucoup. J'avais déjà... avec mes parents adoptifs, ça allait vraiment pas bien... mon père adoptif, ça l'a jamais bien été avec lui [...] je faisais de l'automutilation [...] je pense que c'est le mélange entre la relation que j'aie avec [...] mon père adoptif, pis... le nouveau contact que j'avais avec ma mère biologique. Je pense que le tout, a fait que j'étais vraiment pas bien à ce moment-là de ma vie.

**Coralie, 19 ans**



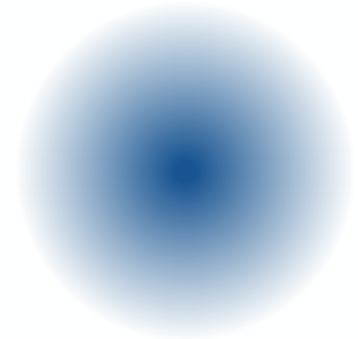
# DIFFICILE DE S'OUVRIR



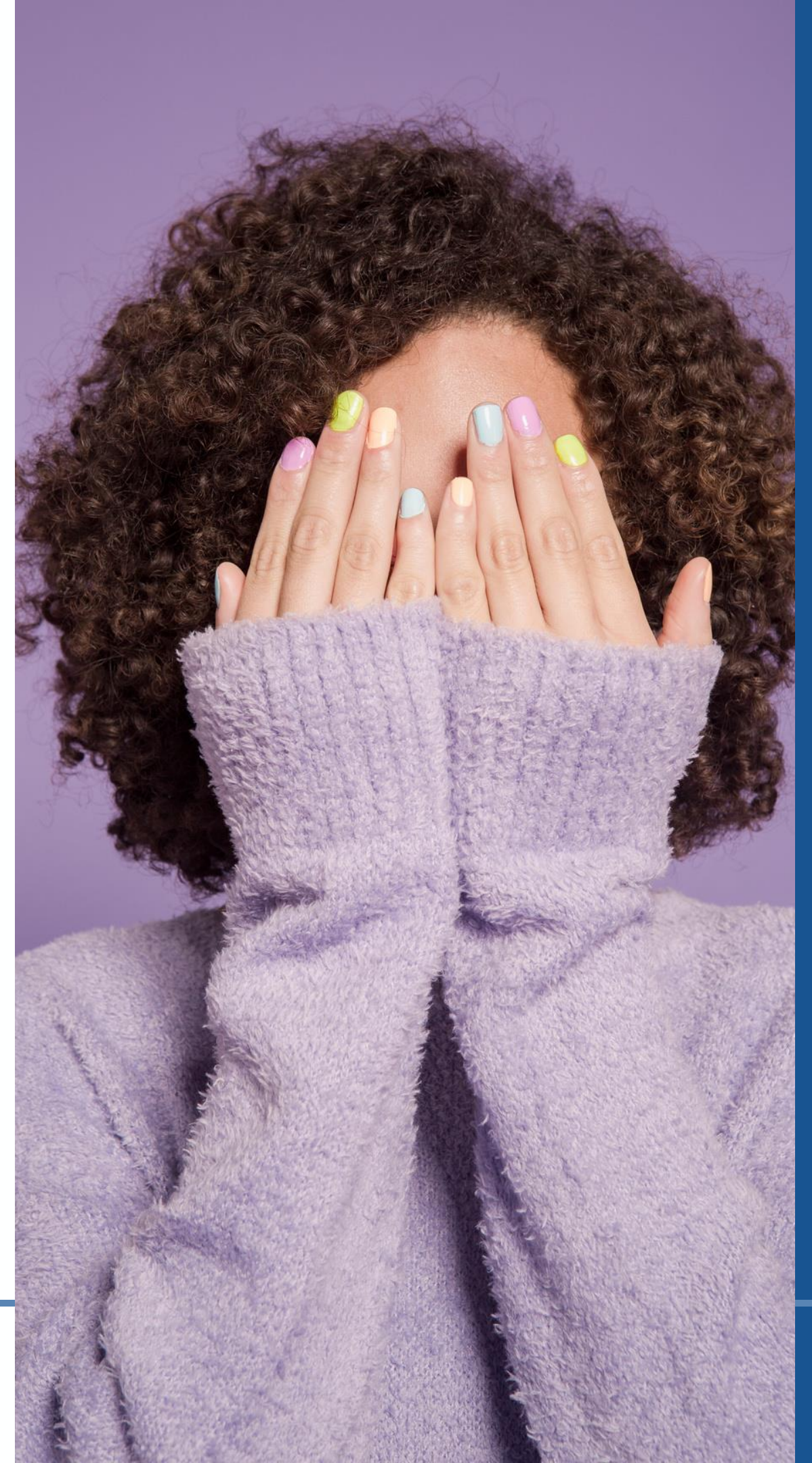
Confortables avec le fait d'être une personne adoptée, mais discutent peu de leurs émotions



Sans mode d'emploi, les retrouvailles peuvent susciter beaucoup de stress



Craignent leurs propres réactions et veulent choisir le bon moment





— “ —

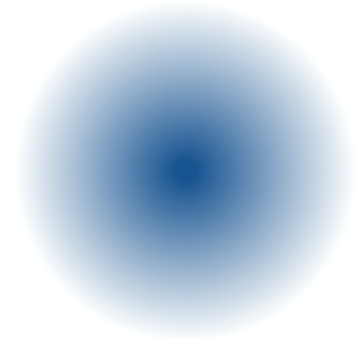
C'est tout le temps, quelque chose qui est difficile à gérer. Premièrement, mon père biologique, comment je l'appelle? Est-ce que je l'appelle par son prénom, est-ce que je trouve un autre nom pour dire père biologique? [...] C'est pas quelque chose de commun. [...] il existe pas de guide. [...] Ou peut-être de l'accompagnement. Ben peut-être c'est ça qu'ils font je pense habituellement avec la DPJ, t'as de l'accompagnement [...] ben ça va bientôt faire 5 ans, puis, le système de la DPJ finalement, il m'a jamais aidé [...] le truc de reprendre les contacts a pas fonctionné alors. Ça veut dire, là je dois le faire par moi-même [...] je me sens un petit peu perdu dans le processus.

— ” —

**Julien, 20 ans**



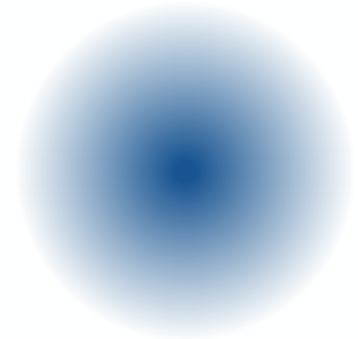
# DIFFICILE DE S'OUVRIR



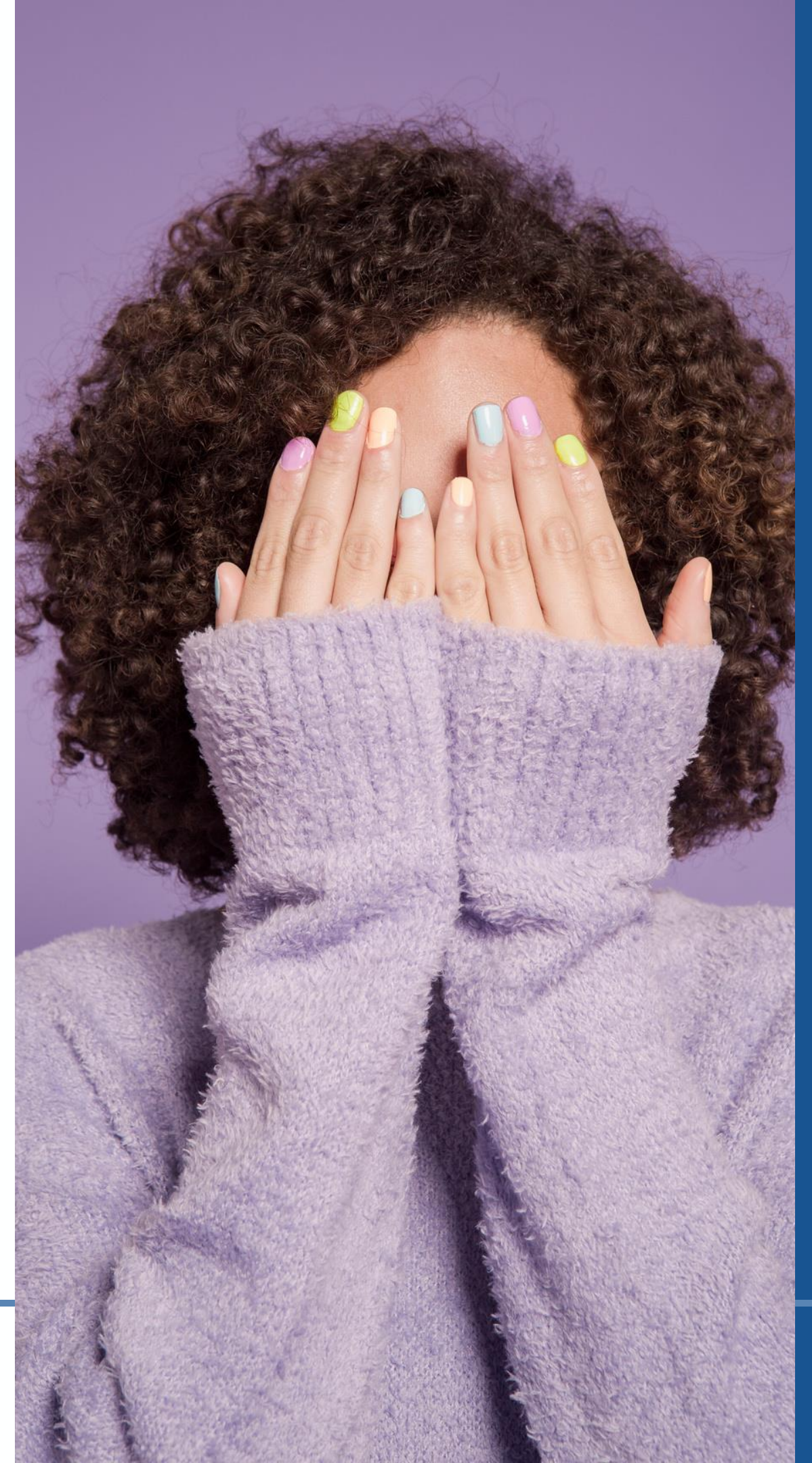
Confortables avec le fait d'être une personne adoptée, mais discutent peu de leurs émotions



Sans mode d'emploi, les retrouvailles peuvent susciter beaucoup de stress



Craignent leurs propres réactions et veulent choisir le bon moment







Parce que d'une shot t'as ceux qui t'ont élevé, t'ont aimé pour toute ta vie, puis t'as ceux qui t'ont mis au monde. Puis vu qu'eux t'ont mis au monde, tu te sens vraiment personnellement relié. Ça peut faire une envie, t'as envie de passer du temps avec eux surtout vu que tu viens de les rencontrer. [...] mais j'ai peur que ça m'éloigne de ma famille en même temps. C'est ça la pression que ça fait.

**Nathan, 16 ans**

**(Aucun contact avec sa famille d'origine)**





# QUÊTE D'ORIGINE ET RETROUVAILLES

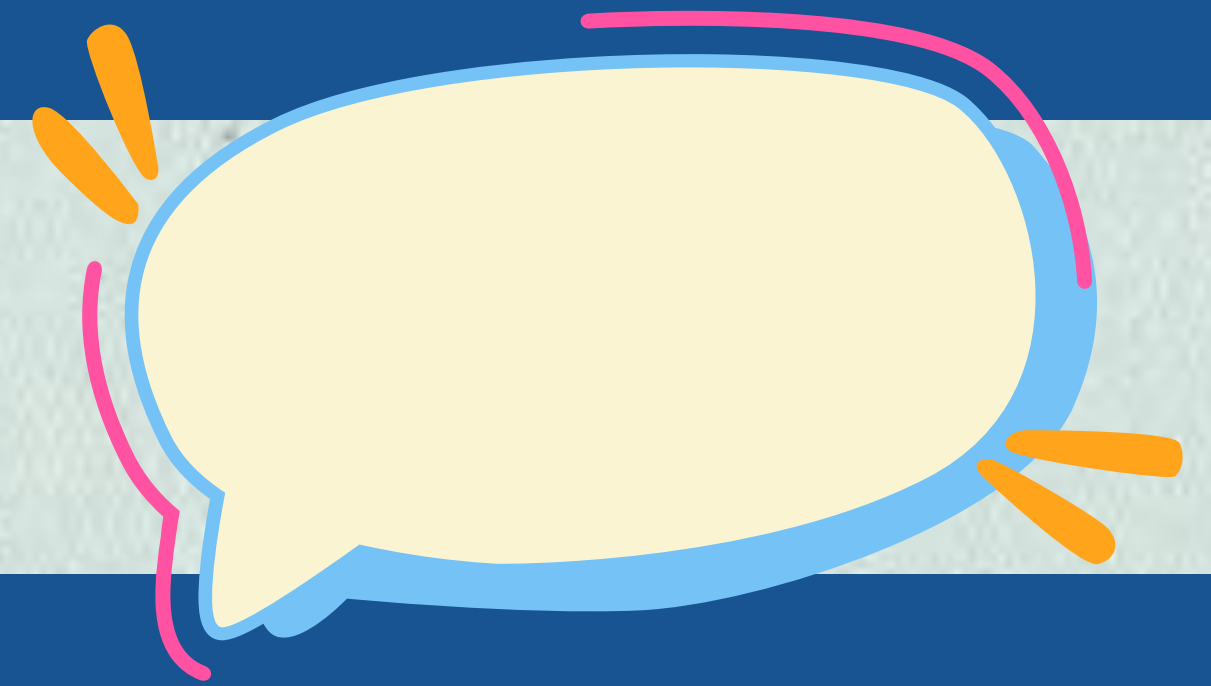
01 Questionnements  
plus présents au  
début de  
l'adolescence

02 Utilisent souvent  
les médias  
sociaux, avec le  
soutien des pairs

03 Plus d'un vivent  
l'expérience de  
la quête inversée

04 Expérience mitigée  
du processus de  
recherche par les  
voies officielles





Ça commencé un peu plus vers, à l'adolescence vraiment, 12-13 ans... 14-15. C'est aussi la période qui concorde avec mes relations familiales qui étaient difficiles avec ma mère à la maison. [...] C'est comme si, étant insatisfaite de ma vie, de ma relation avec ma mère à l'adolescence, c'est comme si ça faisait toujours ressurgir l'idée... de l'autre famille... de l'autre possibilité. J'avais pas d'opinion à savoir si c'était mieux ou pas mieux ou ce que j'aurais voulu, mais j pense que ça faisait en sorte que l'idée existait tout le temps.

**Christine, 24 ans**



A photograph of a large tree with extensive, exposed roots on a forest floor. The tree trunk is on the left, and the roots spread out across the ground, some reaching towards the viewer. The background shows a misty, forested mountain landscape.

# QUÊTE D'ORIGINE ET RETROUVAILLES

01 Questionnements  
plus présents au  
début de  
l'adolescence

02 Utilisent souvent  
les médias  
sociaux, avec le  
soutien des pairs

03 Plus d'un vivent  
l'expérience de  
la quête inversée

04 Expérience mitigée  
du processus de  
recherche par les  
voies officielles



[...] je me sentais mal fait que je leur disais pas. [...] Mes amis étaient comme « non, non, tu leur dis là, sinon on leur dit pour toi ». Tu sais, mes amis étaient vraiment intensément prêts à me supporter là-dedans. Fait que ça m'a aidé à le dire à mes parents, mais sinon je pense pas que je l'aurais dit. [...] J'aurais attendu mes 18 ans, puis j'aurais écrit puis j'aurais fait ça dans le dos de mes parents, littéralement.

**Korinne, 18 ans**





A photograph of a large tree with its roots exposed on a forest floor. The tree trunk is on the left, and the roots spread out across the ground. The background shows a misty forest and mountains.

# QUÊTE D'ORIGINE ET RETROUVAILLES

01 Questionnements  
plus présents au  
début de  
l'adolescence

02 Utilisent souvent  
les médias  
sociaux, avec le  
soutien des pairs

03 Plus d'un vivent  
l'expérience de  
la quête inversée

04 Expérience mitigée  
du processus de  
recherche par les  
voies officielles



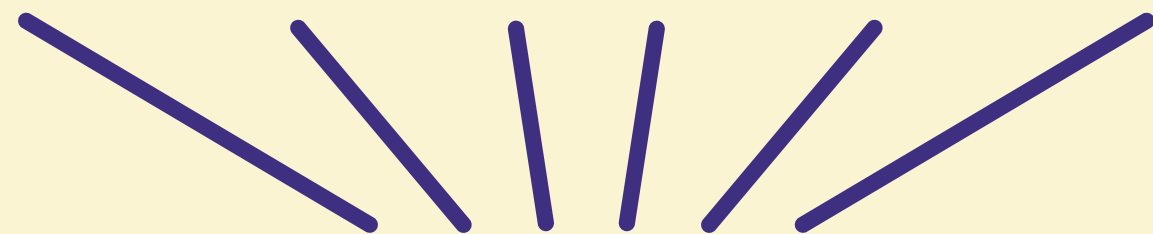
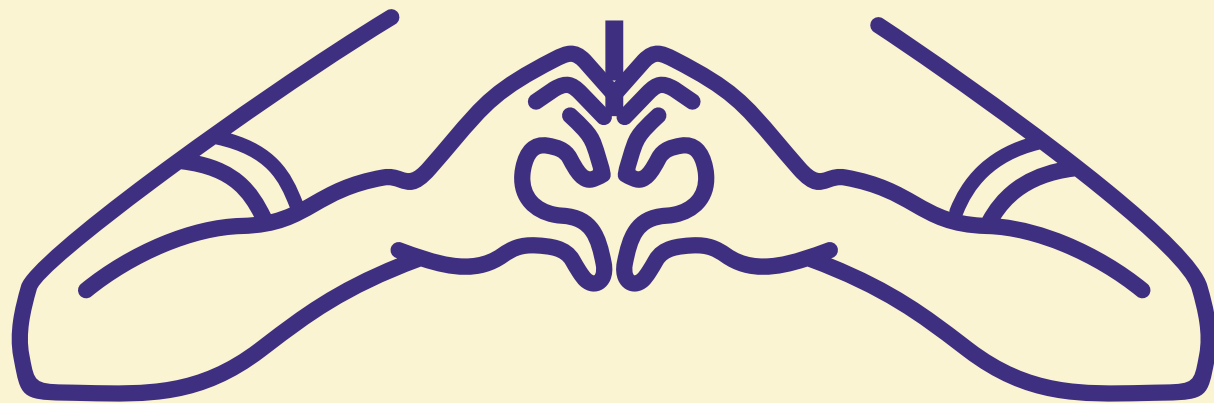
# LES JEUNES RECOMMANDENT...



- Pas de cachette sur l'adoption ou les origines
  - Trauma lié au mensonge
- Une posture mitigée quant au maintien de contacts dès la finalisation de l'adoption
  - Plusieurs mentionnent que c'est mieux d'attendre (retrouvailles)



# Merci de votre attention



# Étude sur l'adoption québécoise

Menée par les chercheuses Geneviève Pagé, Doris Chateaufneuf et Patricia Germain

## PARTICIPANT·ES RECHERCHÉ·ES :

- Des parents qui ont adopté un enfant domicilié au Québec (adoption régulière, banque-mixte, adoption d'un enfant accueilli en tant que famille d'accueil régulière ou de proximité);
- Des personnes adoptées du Québec âgées de 18 ans et plus;
- Des parents d'origine (biologiques) dont l'enfant a été adopté.



## POUR PARTICIPER :



- Visitez : [adoptionquebecoise.ca](http://adoptionquebecoise.ca);
- Remplissez un questionnaire en ligne et/ou participez à une entrevue;
- Carte-cadeau à gagner (questionnaire en ligne) et compensation monétaire (entrevue).

EN SAVOIR PLUS : [adoptionquebecoise@uqo.ca](mailto:adoptionquebecoise@uqo.ca)